

PDF/X-1a Export aus gängigen Layoutprogrammen

(Adobe InDesign, Quark Xpress und CorelDraw)

Um Probleme im Druck und / oder in der Druckvorstufe zu vermeiden, stellen Sie uns Ihre Daten bitte als PDF/X-1a mit 2 mm Beschnittzugabe zur Verfügung.

Die PDF/X Norm wurde speziell für die Übermittlung von Druckvorlagen definiert, wobei X-1a gewährleistet, dass die Datei ausschließlich CMYK- und oder Schmuckfarben enthält, die Schriften eingebettet sind und die Transparenzen verflacht wurden.

1.) Adobe InDesign

Schritt 1:

Wählen Sie bitte nach der Erstellung Ihres Dokumentes „Datei Exportieren“.
Als Vorgabe im Menü „Allgemein“ wählen Sie „PDF / X-1a“.
Sämtliche andere Optionen lassen Sie dabei unverändert (Siehe Bild 1)

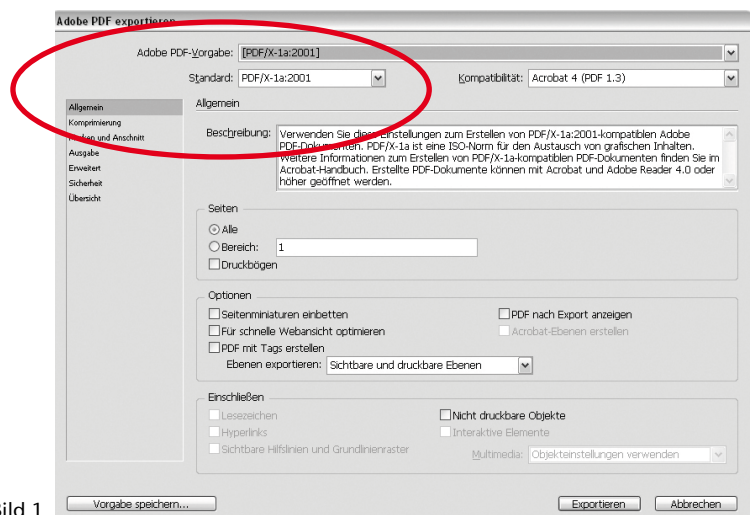


Bild 1

Schritt 2:

Die Einstellung „Komprimierung“ kann übersprungen werden.
Im Menü „Marken und Anschnitt“ wählen Sie bitte „Schnittmarken“, als „Offset“-Einstellung bitte 1,5 mm und als Anschnitt 2 mm an jeder Kante (Sofern dies nicht bereits bei der Dokumenteinstellung gewählt wurde und das Dokument abfallend ist).

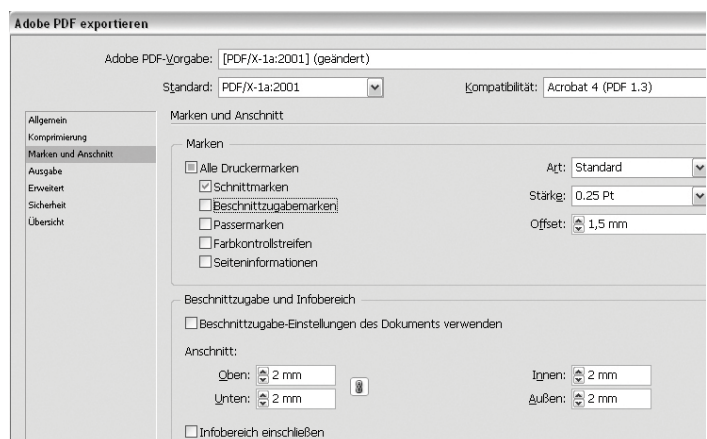


Bild 2

Schritt 3:

Nun kann ihr InDesign Dokument ausgegeben werden. Bei sämtlichen anderen Einstellungen im InDesign PDF-Export Menü können die Standardwerte beibehalten werden. Natürlich sollten Sie, um (abhängig von Monitorkalibrierung, Ausgabemedium, etc.) exakte Farbwerte im Druck zu erzielen, Ihre Farbmanagement Einstellungen (ab CS2) korrekt eingestellt haben. (Bearbeiten - Farbeinstellungen)
Im Digitaldruck gelten Iso Coated v2 (gestrichenes Papier) bzw. Uncoated (bei ungestrichenem Papier) als gebräuchlicher Standard.

2.) Quark XPress (6.x)

Schritt 1:

Wählen Sie bitte nach der Erstellung Ihres Dokumentes „Datei Exportieren“ > „Layout als PDF“.

Im Reiter „Layout-Info“ geben Sie bitte den Namen Ihres Dokumentes (Anbotsnummer, falls zur Hand) ein.

Schritt 2:

Im Reiter „Hyperlinks“ deaktivieren Sie bitte sämtliche Optionsschalter.

Schritt 3:

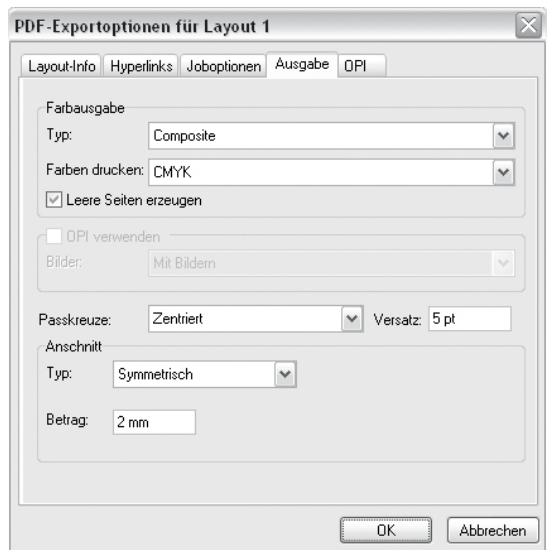
Bei den „Joboptionen“ lassen Sie bitte das Feld „Alle Schriften einbetten“ aktiviert, Schriftuntergruppen sollte inaktiv sein. Um bestmögliche Qualität zu erzielen, werden die Bilder nicht komprimiert.

Schritt 4:

Im Feld „Ausgabe“ ist zu beachten, dass als Typ „Composite“ angegeben wird. Die Farben werden bei Farbdruck als CMYK, bei S/W Druck als Graustufen ausgegeben (siehe Einstellung „Farben drucken“). „Leerseiten ausgeben“ lassen Sie bitte aktiv, Passkreuze setzen Sie bitte mit der Einstellung „zentriert“ und einem Versatz von 5 pt. Der Anschnitttyp wird als symmetrisch mit einem Betrag von 2 mm angegeben.

Schritt 5:

Zuletzt deaktivieren Sie bitte das Feld „OPI aktiv“. Ihre Datei ist nun ausgabefertig.



3.) CorelDraw X3

Schritt 1:

Wählen Sie im Menü „Datei“ die Option „Als PDF freigeben“. Darauf hin werden Sie aufgefordert, ihren Zielordner zu wählen. Klicken Sie nun bitte auf den Button „Einstellungen“ (siehe Bild 1).

Schritt 2:

Im Menü „Allgemein“ wählen Sie bitte als Kompatibilität „Acrobat 4.0“

Schritt 3:

Als Komprimierungstyp wählen Sie bitte „ZIP“. Bei der Skalierung der Bitmaps muss auf den Maßstab der Datei Rücksicht genommen werden. Bei 1:1 Vorlagen (herkömmliche Drucksorten, wie z.B.: A4 Briefpapier, etc.) stellen sie bitte die Werte bei Farbe und Graustufen auf 300, Monochrom auf 1200. Bei Layouts, die für den Druck vergrößert werden müssen (Bsp.: Vorlage A3, Ausgabe 16 Bogen Plakat), deaktivieren Sie bitte die Optionsschalter „Bitmap herunterskalieren“. „Text und Strichgrafiken komprimieren“ sowie „allen Text als Kurven exportieren“ soll ausgewählt sein.

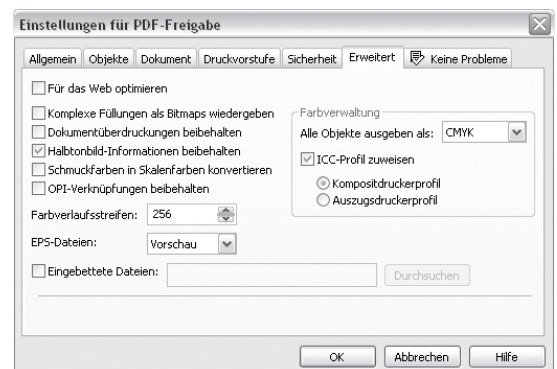
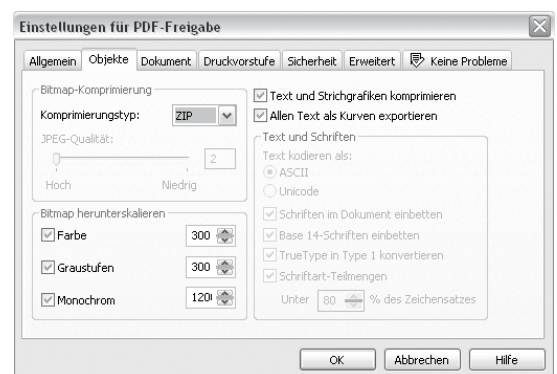
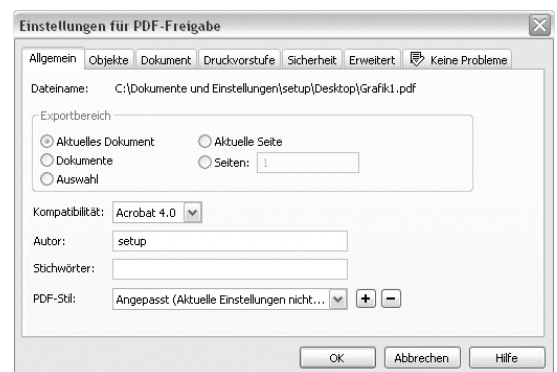
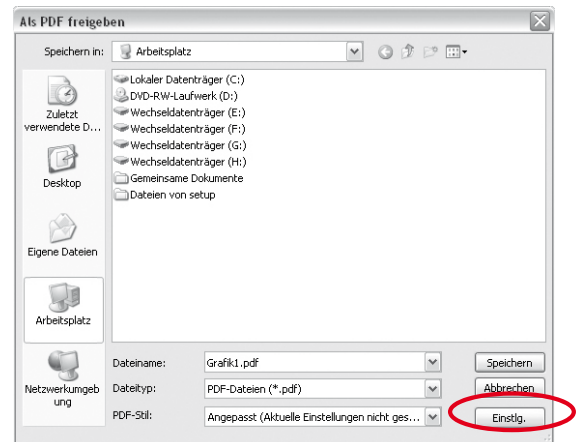
Schritt 4:

Der Reiter „Dokument“ kann übersprungen werden, da hier die Standardeinstellungen übernommen werden können. Im Menü „Druckvorstufe“ wählen Sie als Randanschnittgrenze bitte 2 mm aus und aktivieren Sie das Optionsfeld „Schneidemarken“. Die anderen Felder bleiben inaktiv. Das Feld „Sicherheit“ kann wieder übersprungen werden.

Schritt 5:

Im Reiter „Erweitert“ belassen Sie bitte die Standardwerte, bis auf das Feld „Farbverwaltung“; Hier geben Sie bei Farbdruck alle Objekte als „CMYK“, bei schwarz/weißem Druck als „Graustufen“ aus. Anschließend weisen Sie bei Farbdruck bitte noch das ICC Profil „Kompositdruckerprofil“ zu. Nun ist Ihre Datei ausgabefertig.

Bild 1



Scharf genug?

Bildaufösungen bei Drucksorten



Während bei Drucksorten bis zu einer Größe von A3 in der Regel Bilder mit 300 dpi angelegt werden sollten, so reichen bei größeren Endformaten zumeist geringer aufgelöste Bilder, da der Betrachtungsabstand weit größer ist, und somit die einzelnen Bildpunkte vom Auge nicht mehr wahrgenommen werden können.

(Als sinnvoller Betrachtungsabstand/Normbetrachtungsabstand wird im Allgemeinen die Bilddiagonale verwendet.)

Als Faustregel gilt also: *Je größer das Format und der Betrachtungsabstand sind, desto geringer muss die Auflösung gewählt werden.*

Dabei ist natürlich darauf zu achten, in welchem Format die Daten angeliefert werden, da bei Vergrößerungen die Bildauflösungen um den gleichen Wert verringert werden.

D.h.: Wird eine Datei im Format A4 angelegt, und das Ausgabeformat soll A2 sein, so reduziert sich die Auflö-

sung der Vorlage um die Hälfte (aus 360 dpi werden also 180 dpi, was für diese Größe ausreichend ist)

Werden die Daten im Originalformat mit „zu hoher“ Auflösung angeliefert, ergibt sich dadurch also keine sichtbar bessere Qualität. Außerdem fallen um ein Vielfaches größere Datenmengen und damit längere Produktionszeiten und -kosten an.

Richtwerte für Bildauflösungen (tiffs / jpgs):								
Gewünschtes Endformat	Größe der Vorlage / Auflösung							
	A4	A3	A2	A1	A0	8 Bogen	16 Bg	(630 x 297 mm)
A4 (297 x 210 mm)	360 dpi	-	-	-	-	-	-	-
A3 (420 x 297 mm)	360 dpi	300 dpi	-	-	-	-	-	-
A2 (594 x 420 mm)	360 dpi	300 dpi	212 dpi	-	-	-	-	-
A1 (840 x 594 mm)	360 dpi	300 dpi	212 dpi	150 dpi	-	-	-	-
A0 (1188 x 840 mm)	360 dpi	300 dpi	212 dpi	150 dpi	106 dpi	-	-	-
8 Bogen (2380 x 1680 mm)	360 dpi	300 dpi	212 dpi	150 dpi	106 dpi	53 dpi	-	-
16 Bogen (3360 x 2380 mm)	360 dpi	300 dpi	212 dpi	150 dpi	106 dpi	53 dpi	38 dpi	-
24 Bogen (5040 x 2380 mm)	-	-	-	-	-	-	-	300 dpi